



31 janv. | 1^e fev.
2019

Palais des Congrès
Bordeaux

**Le 1^{er} salon-conférences
dédié à la prévention en santé
réervé aux professionnels**

Programme des conférences et formations

WWW.SPPSANTE.COM

**Le congrès est éligible à une prise en charge par les OPCA.
 Agir pour la Télémédecine est un organisme de formation agréé
 ANDPC et DataDock.**

**N° de formation permanent : 75331073533, attribué le 3 juillet 2017
 n° d'enregistrement DATADOCK : 0059706
 N° d'enregistrement auprès de l'ANDPC : 8316**



Partenaires



Notre science au service de la santé bucco-dentaire



Le **SPPSanté**, 1^{er} salon- conférences- formations dédié à la prévention en santé réservé aux professionnels

La 1^{ère} Édition de SPPSanté se tiendra les 31 janvier et 1^{er} février 2019 au Palais des Congrès de Bordeaux. Le thème, « Investir dans la prévention et l'innovation pour relever les défis économiques et sociétaux de la santé de demain » s'inspire de la stratégie de santé conduite par le Ministère des Solidarités et de la Santé (Plan de Santé 2018-2022) qui place la promotion de la santé et la prévention en 1^{ère} ligne.

Le Comité d'éthique



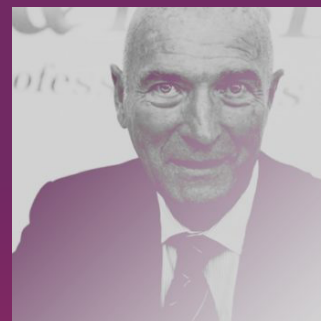
Dr. Anthony Fardet

Chargé de Recherche INRA
(Unité de Nutrition Humaine)



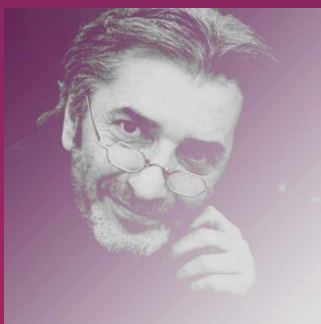
Dr. Pierre Simon

Ex-Président de la Société
Française de Télémédecine



Dr. Pierre Rouzaud

Président de l'association
Tabac & Liberté



Dr. William Lowenstein

Médecin Interniste et
Addictologue, Président de
l'association SOS Addictions



Vincent Alberti

Président fondateur de Sport
santé conseil, membre de
Santé Publique France



Dr. Pierre Souvet

Cardiologue, Président et
cofondateur de l'Association
Santé Environnement France

SOMMAIRE

E-SANTÉ

P11

La e santé et le suivi des maladies chroniques : le diabète.

P11

N'ayez pas peur de la Télémédecine

P12

Chatbot : outil d'amélioration du suivi des patients à domicile

P12

Le DMP : intérêts-enjeux dans une prise en charge aux urgences

P13

La Téléconsultation : une opportunité historique pour la Prévention

P14

IA et Santé : mythe et réalité

P14

L'ère du numérique et de la Télémédecine dans les parcours de santé : enjeux, défis et réalités

P15

Dsii logiciel E-Soin

P15

Prototype TIMM : téléimagerie – téléécographie mobile

P16

-Atelier- Applications DSSI et prestataires de service en perfusion

P16

Approches ouvertes entre acteurs de l'éco système de santé

P17

-Atelier- Dsii et délégation des soins

P17

Le E-Soin : la E-Santé appliquée aux Soins Infirmiers

NUTRITION

P19

Alimentation préventive : vers une approche plus holistique...

P20

Limiter ou éviter les médicaments du ROG (reflux œsogastrique) grâce à une alimentation adaptée

P20

Microbiote et surcharge pondérale

P21

Obésité pédiatrique

CARDIO-VASCULAIRE

P23

-Table ronde- Prévention de l'AVC : un enjeu public

HYPNOTHÉRAPIE MÉDICALE

P25

Enseignement de l'hypnose médicale : outil de mieux être pour les patients et les soignants

P26

Hypnothérapie et prévention du stress

P27

-Atelier- Hypnothérapie médicale

ADDICTOLOGIE

P29

Lutte contre le tabagisme : travailler en réseau

P30

Prévention des addictions

P30

-Atelier- Consultation d'addictologie

INFECTIOLOGIE

P32

Infections associées aux soins : comment les prévenir ?

SANTÉ AU TRAVAIL

P34

Prévenir le harcèlement au travail

P34

**Maintien en emploi des personnes
concernées par les maladies chroniques
évolutives**

P35

Promotion de la Qualité de Vie au Travail

VACCINATION

P37

**Hésitation à la vaccination: boîte à outils
pour les professionnels de santé**

SPORT & SANTÉ

P39

Sport et santé : un enjeu de santé publique

P40

**Le programme de prévention santé Vivons
en Forme : Accompagner les familles vers
des comportements plus favorables à la
santé et à la forme grâce à la mobilisation
des collectivités et des acteurs locaux.**

OUTILS DE PRÉVENTION

P42

**Quand la musique remplace les
médicaments**

P42

**-Atelier- Les ateliers cognitifs La Fabrique
à Neurones**

P43

**Art et accompagnement post-cancer :
L'association SKIN**

P44

**Difficultés d'écriture chez l'enfant et
l'adolescent**

P45

**-Atelier- Musique et douleur de la personne
âgée**

P45

**-Atelier- Musique Stress et Burn Out des
soignants**

11 PRÉVENTION

P47

La Prévention : Cœur de métier infirmier

P48

Le cancer colorectal, enjeux du dépistage

P49

La Préhabilitation en prévention du risque post-chirurgie

12 RÈGLEMENTAIRE

P51

Comprendre les enjeux réglementaires de la santé environnementale

P52

Criminalité Pharmaceutique

13 GÉNÉTIQUE

P54

Place du DPNI dans le parcours de soins et perspectives

P55

Intelligence génétique pour demain

14 ÉCONOMIE DE SANTÉ

P57

Repenser la pratique médicale

15 HANDICAP

P59

Insertion professionnelle des personnes en situation de handicap physique et psychique

TOXICOLOGIE

P61

Les perturbateurs endocriniens : les envahisseurs du quotidien

GÉRONTOLOGIE

P63

Vivre debout jusqu'au bout : c'est maintenant possible!

DOULEUR

P65

Le Syndrome Dououreux Généralisé Complexe (SDGC) ou algodystrophies et algoneurodystrophies : éducation thérapeutique des patients

ONCOLOGIE

P67

Soins de support en oncologie

BUCCO-DENTAIRE

P69

Prévention à l'égard des troubles orthodontiques – Microbiote buccal et pathologies générales : prévention buccodentaire – Prévention de la carie précoce

21 GYNECOLOGIE

P71

Endométriose : cette méconnue

22 NEURO-PSYCHOLOGIE

P73

Soutenir la motivation

P74

La prévention des pensées et émotions polluantes dans notre quotidien

P75

Les thérapies comportementales, cognitives et émotionnelles dans la prise en charge de l'obésité

P76

Prévenir le vieillissement cognitif

P77

Vulnérabilité des sportifs intensifs et intérêt de la détection primaire

P78

Prévenir la maladie d'Alzheimer : pourquoi et comment ?

23 FORMATIONS DPC TÉLÉMÉDECINE

E-SAN- TÉ

E-santé et le suivi des maladies chroniques : le diabète

DR BORIS HANSEL

Médecin nutritionniste-endocrinologue

Informations à venir...
www.sppsante.com

Date

—
Jeudi 31 janvier 2019

Public

—
Médecins
Endocrinologues
Infirmier(es)
Étudiants dans ces disciplines

N'ayez pas peur de la télémédecine

DR PIERRE SIMON

Ex-Président de la Société Française de Télémédecine

Informations à venir...
www.sppsante.com

Date

—
Jeudi 31 janvier 2019

Public

—
Médecins
Spécialistes
Chirurgiens
Professionnels para-médicaux
Etudiants dans ces disciplines

Le DMP (dossier médical partagé) : intérêts-enjeux dans une prise en charge aux urgences

DR ERIC LECARPENTIER

Praticien hospitalier - Directeur médical SAMU 94

Plus d'info sur www.spsante.com

Date

—

Jeudi 31 janvier 2019

Public

—

**Tous professionnels de santé
Etudiants**

Chatbot : outil d'amélioration du suivi des patients à domicile

OLIVIER THUILLART

Co-fondateur BotDesign

Informations à venir...
www.spsante.com

Date

—

Jeudi 31 janvier 2019

Public

—

**Médecins
Spécialistes (algologues-oncologues...)
Infirmier(es)
Etudiants**

La Téléconsultation : une opportunité historique pour la Prévention

DR ALEXANDRE MAISONNEUVE

**Médecin urgentiste et médecin du sport, praticien hospitalier
Co-fondateur et directeur médical de Qare**

La prévention a toujours été le parent pauvre de notre système de santé français.

Avec l'intégration de la téléconsultation dans le droit commun de la Sécurité sociale depuis le 15 septembre 2018,

c'est une nouvelle modalité de pratique particulièrement bien adaptée à la prévention qui est proposée tant aux soignants qu'aux patients.

Avant de devenir un patient expert, tout citoyen a désormais un moyen supplémentaire d'être acteur de sa prévention.

Date

—
Jeudi 31 janvier 2019

Public

—
**Tous professionnels de santé
Étudiants**

IA et Santé : Mythe et réalité

DR. CLÉMENT GOEHRS

CEO Synapse Medicine

L'intelligence artificielle est annoncée comme la plus grande innovation du 21ème siècle dans le domaine de la santé : diagnostic, médecine prédictive, médecine personnalisée, prévention... les promesses sont immenses, et les enjeux colossaux. Mais quelles seront les vrais applications pratiques de ces technologies ? Et quelles sont les fausses promesses ? Une keynote pour tenter de comprendre comment se préparer à la médecine de demain.

Date

—

Jeudi 31 janvier 2019

Public

—

**Tous professionnels de santé
Etudiants**

L'ère du numérique et de la Télémédecine dans les parcours de santé : Enjeux, défis et réalités

MICKAËL CHALEUIL

Président de l'association AGIR POUR LA TÉLÉMÉDECINE

Informations à venir...
www.spsante.com

Date

—

Vendredi 1er février 2019

Public

—

**Tous professionnels de santé
Etudiants**



Prototype TIMM : téléimagerie – téléécographie mobile

ALAIN BAQUÉ**Directeur CETIR (Centre Européen des Technologies de l'Information en milieu Rural)**

Informations à venir...
www.sppsante.com

Date

—

Jeudi 31 janvier 2019**Public**

—

Médecins**Spécialistes (radiologues - ophtalmologues)****Infirmier(es)****Directeurs établissements hébergement des personnes âgées et handicapées****Etudiants**

Dsii logiciel E-Soin

GIOVANNI SILVERII**Infirmier Fondateur de TabSante****Membre Conseil National E-Sante**

Tenants et aboutissants sur la qualité des soins et la
Prévention.

Date

—

Jeudi 31 janvier 2019**Public**

—

Tous professionnels de santé**Etudiants**

Approches ouvertes entre acteurs de l'éco système de santé

PIERRE MÉRIGAUD

Directeur Autonom'Lab

Beaucoup d'entreprises, start-ups peinent à appréhender le jeu des acteurs dans les champs de la santé et l'autonomie. Un des objectifs de l'approche « Living Lab » est de leur donner accès aux clés de l'appropriation de leur offre (produit, service) par le marché.

Date

Vendredi 1er février 2019

Public

**Tous professionnels de santé
Etudiants**

-Atelier- Applications DSSI et prestataires de service en perfusion

GIOVANNI SILVERII

**Infirmier Fondateur de TabSante
Membre Conseil National E-Sante**

Tenants et aboutissants

Date

Jeudi 31 janvier 2019

Public

**Tous professionnels de santé
Etudiants**

Le E-Soin : la E-Santé appliquée aux Soins Infirmiers

GIOVANNI SILVERII

**Infirmier Fondateur de TabSante
Membre Conseil National E-Sante**

Tenants et aboutissants sur la qualité des soins , perspectives et avenir : Master E-Santé, Infirmier de Pratique Avancée...

Date

—

Vendredi 1er février 2019

Public

—

**Tous professionnels de santé
Etudiants**

-Atelier- Dsii et délégation des soins

GIOVANNI SILVERII

**Infirmier Fondateur de TabSante
Membre Conseil National E-Sante**

Suivi et Prévention en cardiologie , ophtalmologie , Pneumologie..

Date

—

Jedi 31 janvier 2019

Public

—

**Tous professionnels de santé
Etudiants**

NUTRI- TION

Alimentation préventive : vers une approche plus holistique...

DR. ANTHONY FARDET

Chargé de Recherche INRA (Unité de Nutrition Humaine)

L'alimentation préventive a pour objectif de garder les populations le plus longtemps possible en bonne santé, ce qui n'est pas le cas aujourd'hui. En effet nous vivons de plus en plus longtemps mais de plus en plus longtemps en mauvaise santé, 21 ans pour la femme française et 17 ans pour l'homme français. A cela plusieurs raisons : mauvaise alimentation, baisse de l'activité physique, pollution, stress... L'alimentation est probablement le pilier principal car nous mangeons 2-3 fois par jour et nous mourrons si l'on arrête de manger. Notre alimentation s'est détériorée après-guerre, passant d'une alimentation très végétale, monotone et peu transformée à une alimentation riche en calories animales et aliments très transformés. Notamment, dans les années 80 sont arrivés massivement les aliments ultra-transformés marquant le passage des « vrais » aux « faux » aliments. Mais si l'on approfondit davantage on s'aperçoit que le manque d'éducation nutritionnelle nous rend vulnérable à la pression commerciale associée à ces aliments ultra-transformés et nous fait donc faire des mauvais choix. En outre, depuis 150 ans que la recherche en nutrition existe l'approche occidentale réductionniste a été privilégiée, ne considérant les aliments que comme une somme de nutriments et de calories interchangeables d'un

Date

Judi 31 janvier 2019

Public

**Médecins
Spécialistes
Pédiatres
Nutritionnistes
Diététicien(es)
Infirmier(es)
Etudiants**

aliment à l'autre. Cette vision a conduit à fractionner les aliments en composés isolés et à les recombinaer à l'infini au sein d'aliments fractionnés-recombinés, raffinés et ultra-transformés. Or l'explosion des maladies chroniques et la baisse de l'espérance de vie en bonne santé sont concomitantes avec l'arrivée massive des aliments ultra-transformés. Cette relation entre pensée réductionniste, aliments ultra-transformés et maladies chroniques est fondamentale si l'on veut lutter efficacement pour une meilleure santé et mettre en place une prévention efficace. Car même les recommandations nutritionnelles ont été basées jusqu'à aujourd'hui majoritairement sur cette approche réductionniste basée sur des nutriments (e.g., « moins gras, salé, sucré »). Or nous mangeons des aliments, pas des nutriments. Revenir à une approche plus holistique de l'aliment et de l'alimentation c'est donc considérer l'aliment comme un tout et prendre en compte l'effet « matrice », et considérer que notre alimentation impacte non seulement notre santé mais aussi le bien-être animal et l'environnement. A cette fin je présenterais ma règle des 3V ou les 3 règles d'or pour une alimentation saine, durable et éthique (Végétal, Vrai, Varié) qui sont à la fois scientifiques et holistiques.

limiter ou éviter les médicaments du ROG (reflux œsogastrique) grâce à une alimentation adaptée

DR. MARTINE COTINAT

Gastro-Entérologue, Hépatologue

Informations à venir...
www.sppsante.com

Date

—
Jeudi 31 janvier 2019

Public

—
Médecins
Spécialistes (Nutritionnistes - Diététiciens)
Infirmier(es)
Étudiants

Microbiote et surcharge pondérale

DR. MARTINE COTINAT

Gastro-Entérologue, Hépatologue

Informations à venir...
www.sppsante.com

Date

—
Vendredi 1er février 2019

Public

—
Médecins
Spécialistes (Nutritionnistes - Diététiciens)
Infirmier(es)
Étudiants

Obésité pédiatrique

MARIE-CAROLINE BARAUT

Diététicienne nutritionniste
Enseignante en nutrition

La prévalence de l'obésité a considérablement augmenté au cours des dernières décennies.

En 2016, dans le monde, 41 millions d'enfants de moins de 5 ans étaient en surpoids ou obèses.

Aux USA, le poids moyen d'un enfant a augmenté de plus de 5 kg en moins de trois décennies.

En Europe, le constat est tout aussi alarmant, d'autant que ces pathologies entraînent plus de décès que l'insuffisance pondérale.

L'obésité, pathologie multifactorielle, constitue donc un véritable problème de santé publique.

D'une part, l'environnement alimentaire exploite les vulnérabilités des populations.

L'offre d'aliments de mauvaise qualité nutritionnelle, souvent à bas prix, fait le lit de cette obésité.

D'autre part la diminution de l'activité physique et l'augmentation des activités sédentaires, notamment le temps passé devant les écrans, contribuent fortement à la prise de poids régulière des jeunes générations.

L'OMS estime à 70 millions d'enfants touchés à horizon 2025. Comment inverser la tendance ?

Une offre alimentaire adaptée et encadrée, l'éducation des familles à l'équilibre alimentaire et la lutte contre la sédentarité sont les composantes majeures des solutions à apporter.

La mobilisation publique est donc nécessaire pour mettre en place des politiques de prévention de l'obésité et éviter la catastrophe annoncée.

Date

—
Jeudi 31 janvier 2019

Public

—
Tous les professionnels de santé
Etudiants

CARDIO- VASCU- LAIRE



-Table ronde- Prévention de l'AVC : un enjeu public

JEAN-MICHEL DECRET

Patient - Expert & Ressource dans le domaine de l'AVC

EUDES MÉNAGER

Président du CMNFIS (Club Médical Numérique Francophone et Innovation Santé)

Informations à venir...

www.sppsante.com

Date

—

Jeudi 31 janvier 2019

Public

—

**Médecins
Endocrinologues
Infirmier(es)
Étudiants**

HYPNO- THERA- PIE ME- DICALE



Enseignement de l'hypnose médicale : outil de mieux être pour les patients et les soignants

PR FRANÇOIS SZTARK

Professeur des Universités - Praticien Hospitalier

Anesthésiste Réanimateur

DU d'Hypnose médicale – DU de Médecine méditation neurosciences

Informations à venir...

www.sppsante.com

Date

—

Jeudi 31 janvier 2019

Public

—

Tous professionnels de santé

Etudiants

Hypnothérapie et prévention du stress

ARNAUD DE STAËL

Hypnothérapeute, enseignant en Hypnose et conférencier

- Comprendre l'état d'hypnose.
- En quoi est-ce un « outil » si différent et efficace.
- Une séance autour du stress, ça se passe comment ?
- Quelles sont les forces inconscientes à la manœuvre.
- Illustrations par de nombreux cas.
- Questions / réponses.

L'objectif de cette heure est que vous compreniez en

quoi l'état d'hypnose est un allié remarquable, l'approche de l'hypnothérapeute.

Date

—
Vendredi 1er février 2019

Public

—
**Tous professionnels de santé
Etudiants**

-Atelier- Hypnothérapie médicale

ARNAUD DE STAËL

Hypnothérapeute, enseignant en Hypnose et conférencier

Informations à venir...
www.sppsante.com

Date

—

Vendredi 1er février 2019

Public

—

**Tous professionnels de santé
Etudiants**

ADDIC- TOLO- GIE

Lutte contre le tabagisme : travailler en réseau

DR. PIERRE ROUZAUD

Président Association Tabac & Liberté

- Pourquoi : Le tabagisme est le 1er fléau de santé publique (73 000 morts/an) et les succès sont à portée de main (ex : GB, Australie...)
- Quand : Tout le temps
- Où : partout
- Les jeunes : éducation
- Les fumeurs : ils sont nombreux à vouloir arrêter
- Les salariés : actions en entreprises
- Les détenus : e-cig dans la prison de CAEN

- Comment :

- Les réseaux professionnels de santé
- Les réseaux sociaux

- Tabac Liberté propose 2 types d'intervention: sensibilisation et thérapies de groupe

Conclusion : La lutte contre le tabagisme est de loin la 1ère des luttes à entreprendre et pour bien la réussir les réseaux sont indispensables.

Date

—

Jeudi 31 janvier 2019

Public

—

Médecins

Spécialistes (cardiologues, Pneumologue, Oncologue, Allergologue....)

Infirmier(es)

Etudiants

Prévention des addictions

PR. MARC AURIACOMBE

Psychiatre-addictologue
Professeur à l'Université de Bordeaux
Professeur à l'Université de Pennsylvanie (Philadelphie, USA)
Chef du pôle addictologie CH Ch. Perrens

Informations à venir...
www.sppsante.com

Date

—

Vendredi 1er février 2019

Public

—

Médecins
Spécialistes
Psychiatre
Infirmier(es)
Psychologues
Etudiants

-Atelier- Consultation d'addictologie

DR. FRANCOIS COLLOMB

Addictologue CSAPA CICAT

Informations à venir...
www.sppsante.com

Date

—

Jeudi 31 janvier 2019
Vendredi 1er février 2019

Public

—

Tous professionnels de santé
Assistant(es) sociaux
Etudiants

INFEC- TIOLO- GIE



Infections associées aux soins : comment les prévenir ?

DR. ANNE-GAELLE VENIER

Médecin CPIAS CHU Bordeaux

Informations à venir...
www.sppsante.com

Date

—

Jeudi 31 janvier 2019

Public

—

**Tous les professionnels de santé (médicaux- para médicaux)
Professions libérales
Etudiants**

SANTÉ AU TRÁ- VAIL

Prévenir le harcèlement au travail

MARC SIDOROK

Conseiller en prévention AgroParisTech

Informations à venir...
www.sppsante.com

Date

—
Jeudi 31 janvier 2019

Public

—
**Tous les professionnels de santé (cadres)
Etudiants**

Maintien en emploi des personnes concernées par les maladies chroniques évolutives

DOMINIQUE BARADAT

Chargée de mission ARACT Nouvelle-Aquitaine

FANNY JOANDET

Chargée de mission ARACT Nouvelle-Aquitaine

Informations à venir...
www.sppsante.com

Date

—
Jeudi 31 janvier 2019

Public

—
**Tous professionnels de santé
Travailleurs sociaux
Etudiants**



Promotion de la Qualité de Vie au Travail

PIERRE ARTHAUD

Chargé de mission Aract Nouvelle-Aquitaine

Informations à venir...
www.spsante.com

Date

—
Vendredi 1er février 2019

Public

—
**Tous les professionnels de santé (cadres)
Etudiants**

VACCI- NATION



Hésitation à la vaccination: boîte à outils pour les professionnels de santé

DR. JEAN SARLANGUE

Néonatalogue CHU Bordeaux

Informations à venir...
www.sppsante.com

Date

—
Jeudi 31 janvier 2019

Public

—
**Tous professionnels de santé
Etudiants**

SPORT & SAN- TE



Sport et santé : un enjeu de santé publique

VINCENT ALBERTI

Président fondateur Sport santé conseil, membre de Santé Publique France

Informations à venir...
www.sppsante.com

Date

—
Jeudi 31 janvier 2019

Public

—
**Médecins
Spécialistes
Infirmier(es)
Kinésithérapeutes
Étudiants**

Le programme de prévention santé Vivons en Forme : Accompagner les familles vers des comportements plus favorables à la santé et à la forme grâce à la mobilisation des collectivités et des acteurs locaux.

CAROLINE DAILLY

Responsable Développement Vivons En Forme

En apportant des solutions concrètes et en facilitant la mise en œuvre d'actions de prévention santé au sein des collectivités territoriales, VIF a pour objectif de modifier en profondeur et durablement le mode de vie des familles pour :

- Garantir la santé et le bien-être de tous,
- Prévenir le surpoids et l'obésité chez l'enfant,
- Contribuer à réduire les inégalités sociales de santé en matière d'alimentation et d'activité physique.

Date

—
Vendredi 1er février 2019

Public

—
**Tous professionnels de santé
Assistant(es) sociaux
Etudiants**

OUTILS DE PRE- VEN- TION

Quand la musique remplace les médicaments

DR. STÉPHANE GUÉTIN

Président et Fondateur MUSIC CARE

Directeur et Fondateur Association de Musicothérapie-Application et Recherches Cliniques (AMARC)

Informations à venir...

www.sppsante.com

Date

—

Vendredi 1er février 2019

Public

—

**Tous professionnels de santé
Etudiants**

-Atelier- Les ateliers cognitifs La Fabrique à Neurones

MARIE PRÉVOST

Docteur en neurosciences

Président La Fabrique à Neurones

Les ateliers cognitifs La Fabrique à Neurones permettent de stimuler l'attention, la mémoire, les représentations spatiales, la rapidité de prise de décision, l'apprentissage, la cognition sociale, les capacités de raisonnement, afin de maintenir toutes ces fonctions à leur meilleur tout au long de notre

vie. Vous apprendrez les bonnes stratégies pour mieux mémoriser, mieux raisonner, mieux apprendre, dans une ambiance bienveillante, autour de jeux collectifs. Animés par Marie Prevost, docteure en neurosciences, ou Clémence Joubert, doctorante en neuropsychologie.

Date

—

Vendredi 1er février 2019

Public

—

**Tous professionnels de santé
Etudiants**

Art et accompagnement post-cancer : L'association SKIN

CÉCILE REBOUL

Fondatrice et Présidente Association SKIN

L'association SKIN a été créée en 2012 par Cécile Reboul pour permettre aux femmes touchées par le cancer du sein de rebondir après les traitements, période d'isolement et de grande détresse psychique. Implantée à Paris, SKIN propose des défis artistiques et sportifs à des binômes femmes – artistes / sportifs, soit autant d'expériences immersives et innovantes de dépassement de soi. SKIN restitue ces œuvres et performances dans des lieux prestigieux, avant de les exposer sous forme photographique dans les hôpitaux français, belges et canadiens. La récolte de fonds permet à SKIN de développer sa médiation auprès d'un public toujours plus large et d'alerter l'opinion publique sur les enjeux personnels et sociétaux de l'après-cancer. SKIN organise également des sorties culturelles, des ateliers, des défis ludiques, tout au long de l'année pour ces patientes et leurs accompagnants.

Date

Jeudi 31 janvier 2019

Public

**Tous professionnels de santé
Etudiants**

Difficultés d'écriture chez l'enfant et l'adolescent

BÉNÉDICTE BODINIER

Graphopédagogue

GLORIA COELHO-DAUBIGNE

Enseignante

Rééducatrice de l'écriture

ÉLODIE ROSSI

Rééducatrice en écriture

Les signaux d'alerte: comment repérer une écriture en difficulté?

Comment remédier aux problèmes de lenteur, d'illisible ou de douleurs?

Quelle est la tenue de crayon la plus efficace?

Quand et comment aider son enfant ou son adolescent qui souffre de son écriture?

Qu'est ce que la rééducation de l'écriture?

Comment ça marche?

Où trouver une rééducatrice?

Date

Jeudi 31 janvier 2019

Public

Psychiatres

Pédopsychiatres

Orthophonistes

Psychologues

Etudiants

-Atelier- Musique et douleur de la personne âgée

DR. STÉPHANE GUÉTIN

**Président et Fondateur MUSIC CARE
Directeur et Fondateur Association de Musicothérapie-Application et Recherches Cliniques (AMARC)**

Informations à venir...
www.sppsante.com

Date

—

Jeudi 31 janvier 2019

Public

—

**Tous professionnels de santé
Etudiants**

-Atelier- Musique Stress et Burn Out des soignants

DR. STÉPHANE GUÉTIN

**Président et Fondateur MUSIC CARE
Directeur et Fondateur Association de Musicothérapie-Application et Recherches Cliniques (AMARC)**

Informations à venir...
www.sppsante.com

Date

—

Vendredi 1er février 2019

Public

—

**Tous professionnels de santé
Etudiants**

PRÉ- VEN- TION

La Prévention : Cœur de métier infirmier

CÉDRIC WEIS-BRUTIER

Président du Conseil de l'Ordre des Infirmiers de Gironde
Conseiller Régional du Conseil de l'Ordre des Infirmiers de Nouvelle-Aquitaine

La prévention est l'ensemble des actions qui tendent à promouvoir la santé individuelle et collective. (Définition de l'Organisation Mondiale de la Santé).

1. CSP

Coeur de notre métier, cette notion est dans les premières lignes de notre CSP qui régit notre profession.

Définition de la profession

Article L4311-1

• Modifié par LOI n°2017-220 du 23 février 2017 – art. 4 (V)
 Est considérée comme exerçant la profession d'infirmière ou d'infirmier toute personne qui donne habituellement des soins infirmiers sur prescription ou conseil médical, ou en application du rôle propre qui lui est dévolu.

L'infirmière ou l'infirmier participe à différentes actions, notamment en matière de prévention, d'éducation de la santé et de formation ou d'encadrement.

Notion et éléments que l'on retrouve dans les articles R4311-1, R4311-2, R4311-5, R4311-13, R4311-15

2. Missions de SP

L'infirmière participe à la protection de la santé et de l'éducation sanitaire en mettant en oeuvre ses compétences dans les missions de promotion de la santé publique.

La prévention concerne :

- Les différents âges de la vie
- Les grands problèmes de santé publique : tabac, obésité, maltraitance, suicide
- Les programmes gouvernementaux : sida, tuberculose, tabac, ...
- La vaccination, le dépistage
- Éducation thérapeutique

La profession infirmière participe activement à la politique gouvernementale de santé publique.

Ex : SIDA, Tuberculose, Tabac

Les concepts de prévention :

- Individuel et collective (santé au travail, l'environnement, comportement à risque)

3. La formation initiale dans les instituts de formation

Durant la formation, la démarche clinique pour la prise en charge des patients appelée auparavant démarche de soins, intègre la notion de « risque ». Elle s'apparente à l'anticipation des problèmes qui pourraient survenir. Cette démarche préventive est enseignée aux étudiants infirmiers durant leur étude.

Date

Judi 31 janvier 2019

Public

Infirmier(es)
Aide-Soignants
Etudiants

Référentiel de compétence de l'arrêté du 31 juillet 2009 :
 Compétence 5 « Initier et mettre en oeuvre des soins éducatifs et préventifs »

Ultérieurement, l'infirmier peut suivre des formations universitaires, DU de santé publique ou les fondamentaux de la prévention en santé sont enseignés

4. Les infirmières à emploi spécifique

• L'infirmière en Santé au travail

Elle a deux fonctions :

- Le contrôle de l'aptitude du salarié à son poste,
 - L'étude de l'amélioration des conditions de travail qui agit sur l'environnement du travail. Ex : ergonomie des locaux
- L'infirmier qui travaille en santé au travail doit à la fois répondre à l'exigence du Code de la santé publique, qui régit la profession infirmière, mais aussi à celle du Code du travail qui définit les modalités d'exercice de ce domaine. La mission générale de l'infirmier de santé au travail est la promotion de la santé par la prévention des risques lié au poste de travail, à la participation aux actions de santé publiques.

• L'infirmière scolaire

Ses missions sont :

- De promouvoir la santé physique et psychique des jeunes scolarisés,
- De favoriser l'insertion des jeunes handicapés,
- D'organiser la prévention auprès des élèves (contraception, alimentation, prévention des suicides et des IST)
- De participer aux bilans de santé,
- D'effectuer des démarches auprès de la famille si nécessaire,
- D'établir des relations individuelles avec les élèves, pour appréhender au mieux leurs problèmes
- De collaborer au suivi avec le médecin de famille, la protection maternelle et infantile,
- L'infirmière en PMI
- L'infirmière en Hygiène hospitalière
-

En Conclusion

L'infirmière, les fondements de notre profession sont intimement liés à la prévention l'éducation et la gestion des risques.



Le cancer colorectal, enjeux du dépistage

DR. ERIC AMÉLA

Oncologue médical

Informations à venir...
www.sppsante.com

Date

—

Vendredi 1er février 2019

Public

—

**Médecins
Spécialistes
Infirmier(es)
Étudiants**

La Préhabilitation en prévention du risque post-chirurgie

DR. THOMAS LANZ

Médecin Anesthésiste Réanimateur Clinique de la Sauvegarde, Lyon
Membre du groupe ambulatoire de la SFAR (Société Française d'Anesthésie et de Réanimation)
Co-fondateur de HCM (Hôpital-Concept-Management)

Tout se joue avant l'intervention. Courir un marathon sans préparation est une ineptie. Pour une chirurgie programmée il devrait en être de même. La période préopératoire doit être investie pour améliorer les performances fonctionnelles du patient afin d'accélérer sa récupération post-opératoire et de diminuer l'impact de l'hospitalisation en terme de morbidité/mortalité, impotence fonctionnelle et Durée Moyenne de Séjour (DMS). Cela nécessite une prise en charge « globale » et multidisciplinaire du patient, une véritable « Préhabilitation » de l'opéré. Une démarche organisationnelle préopératoire efficace est naturellement nécessaire à la mise en place de cette Préhabilitation pour permettre d'anticiper les besoins du patient. Rappelons ce changement de paradigme

: « Ce n'est pas au patient de s'adapter à la structure de soin, mais à la structure de s'adapter aux besoins du patient ». La correction des comorbidités du patient, pourtant partie intégrante de cette Préhabilitation « globale » ne sera pas abordée car peu porteuse de messages nouveaux dans l'optimisation préopératoire.

Date

Vendredi 1er février 2019

Public

Tous professionnels de santé
Etudiants

RÈGLE- MEN- TAIRE

Comprendre les enjeux réglementaires de la santé environnementale

ELISE LAMARRE

Juriste en Santé Environnement

Vous êtes découragé à la vue d'un Code de la santé publique ? Cette conférence est faite pour vous !

Juriste et doctorante en droit de la santé et de l'environnement, je vous propose d'aborder la réglementation existante, de manière synthétique et concrète, anticipant les évolutions possibles en matière de santé environnementale.

L'effet considérable des différentes pollutions et contaminations chimiques sur la santé humaine fait de la santé environnementale un enjeu majeur de société. L'approche juridique de ce domaine est aujourd'hui complexe, et doit être explorée, améliorée et simplifiée pour permettre une meilleure prévention.

Le droit de la santé environnementale concerne directement les professionnels de santé (ex : phtalates et dispositifs médicaux). Comprendre la réglementation en santé environnementale, c'est aussi

permettre une approche scientifique et de terrain pour faire entendre la voix des professionnels de santé sur ces sujets.

« La santé environnementale comprend les aspects de la santé humaine, y compris la qualité de la vie, qui sont déterminés par les facteurs physiques, chimiques, biologiques, sociaux, psychosociaux et esthétiques de notre environnement. Elle concerne également la politique et les pratiques de gestion, de résorption, de contrôle et de prévention des facteurs environnementaux susceptibles d'affecter la santé des générations actuelles et futures ». Conférence d'Helsinki – OMS – 1994

Date

Vendredi 1er février 2019

Public

**Tous les professionnels de santé
Etudiants**

Criminalité pharmaceutique

DR KHEIRA SADEG

Médecin chargée de mission médicaments CMNFIS

Le trafic du faux médicament est une activité frauduleuse, criminelle en pleine expansion. Il est plus rentable que la drogue. Le chiffre d'affaire généré est estimé à au moins 10 ou 15% du marché pharmaceutique mondial, soit de 200 milliards, selon une étude du forum économique mondial.

Ce trafic sévit et demeure largement impuni dans le monde.

Tous les pays sont touchés par ce fléau à des degrés différents.

Une vraie menace en particulier avec le développement de la vente sur internet.

Les conséquences en santé publique sont graves. Plusieurs actions gouvernementales et internationales coopèrent pour contrer ce fléau avec des approches variés et complémentaires.

La place de la prévention est importante et cela concerne le consommateur, son objectif est de le sensibiliser, de l'informer par le biais des campagnes mais aussi par les professionnels de santé qu'il faut former, informer et conseiller.

Date

Vendredi 1er février 2019

Public

**Tous les professionnels de santé
Etudiants**

GÉNÉ- TIQUE

Place du DPNI dans le parcours de soins et perspectives

DR. GRÉGORY EGÉA

Biologiste médical associé Genbio-Inovie

La découverte de l'ADN fœtal circulant par Dennis Lo en 1997 (Lo et al. 1997) couplée à la mise au point des nouvelles techniques de séquençage (séquençage massif parallèle) a permis de proposer un nouveau test de dépistage prénatal non invasif (DPNI) basé sur l'analyse de l'ADN fœtal circulant appelé DPNI.

Le DPNI également appelé test de dépistage sur ADN fœtal libre circulant (ADNlc) permet de détecter les trisomies 13, 18 et 21 en limitant le recours aux prélèvements invasifs (amniocentèse ou ponction de villosités chorales) avec une spécificité et sensibilité très élevées.

La Haute Autorité de Santé (HAS) a publié en mai 2017 un rapport indiquant les indications et la place de ce test dans le cadre du dépistage de la trisomie 21 en France en vue d'une prise en charge par l'assurance maladie prochainement.

Par ailleurs, les avancées techniques et technologiques ouvrent d'autres perspectives dans le domaine du prénatal non invasif avec notamment la possibilité d'explorer les autres chromosomes (que les chromosomes 13,18 et 21) et la possibilité de détecter des microremaniements avec une résolution élevée...

Date

Vendredi 1er février 2019

Public

**Médecins
Infirmier(es)
Sages-Femmes
Etudiants**

Intelligence génétique pour demain

PR ARASH RAFII

Chirurgien gynécologique-Oncologue

Co-fondateur Sté Française de Médecine Prédicative et Personnalisée

Informations à venir...
www.sppsante.com

Date

—
Jeudi 31 janvier 2019

Public

—
**Tous professionnels de santé
Etudiants**

ÉCONO- MIE DE LA SAN- TÉ

Repenser la pratique médicale

SÉGOLÈNE GURNOT-JEAN

**Docteur en Pharmacie
Economiste de la Santé**

La prévention a un effet bénéfique sur la santé des patients et constitue également un enjeu économique majeur.

Quel est le rôle des professionnels de santé dans la prévention ? Comment changer la relation avec les patients pour mieux prévenir les maladies ? Quel est l'impact de la prévention sur l'économie ? Et l'impact de l'économie sur la prévention ? Quelle peut être la place de l'IA dans la prévention ? Une réflexion, au travers d'exemples concrets, qui invite à repenser la pratique médicale afin d'augmenter son efficacité.

Date

—
Vendredi 1er février 2019

Public

—
**Tous les professionnels de santé
Etudiants**

HANDI- CAP



Insertion professionnelle des personnes en situation de handicap physique et psychique

PHILIPPE MEYNARD

Président de l'association « AVC tous concernés », Reconnue d'Intérêt Général par l'Etat

Informations à venir...
www.sppsante.com

Date

—

Vendredi 1er février 2019

Public

—

**Tous les professionnels de santé
Assistant(es) sociaux
Etudiants**

TOXI- COLO- GIE



Les perturbateurs endocriniens : les envahisseurs du quotidien

DR. PIERRE SOUVET

Cardiologue

Président et cofondateur de l'Association Santé Environnement France

On peut les retrouver dans notre alimentation, dans l'air que nous respirons, dans les cosmétiques que nous appliquons

Ils échappent aux règles de la toxicologie traditionnelle et peuvent être plus dangereux à certaines périodes de la vie comme la grossesse ; nous étudions leur mécanisme et comment nous en protéger.


Date

—
Vendredi 1er février 2019

Public

—
Médecins
Spécialistes (toxicologues - neurologues - endocrinologues)
Infirmier(es)
Etudiants

GÉRON- TOLO- GIE



Vivre debout jusqu'au bout : c'est maintenant possible!

DR. ERIC KARIGER

Directeur médical Maisons de Famille

Alors que le vieillissement réussi est aujourd'hui accessible à des cohortes de plus en plus nombreuses, les plus fragiles continuent à être victimes d'un fatalisme ambiant les poussant prématurément vers un état de grabatisation. Nous disposons aujourd'hui des opportunités en prévention secondaire et tertiaire pour reverticaliser les plus vulnérables d'entre nous.

Date

—

Vendredi 1er février 2019

Public

—

Médecins


Spécialistes (gériatres- rhumatologues)

Infirmier(es)

Kinésithérapeutes

Etudiants

DOU- LEUR



Le Syndrome Dououreux Généralisé Complexe (SDGC) ou algodystrophies et algoneurodystrophies : éducation thérapeutique des patients

CORINE CLIQUET

Fondatrice et Présidente de la fédération d'associations Thera Wanka

Informations à venir...
www.sppsante.com

Date

—

Vendredi 1er février 2019

Public

—

Médecins

Spécialistes (allergologues - rhumatologues - psychiatres - orthopédistes - psychologues...)

Infirmier(es)

Etudiants

ONCO- LOGIE



Soins de support en oncologie

PR. IVAN KRAKOWSKI

Oncologue médical

Président de l'AFSOS (Association Francophone pour les Soins Oncologiques de Support)

Informations à venir...
www.sppsante.com

Date

—

Vendredi 1er février 2019

Public

—

**Tous professionnels de santé
Etudiants**

BUCCO- DEN- TAIRE



Prévention à l'égard des troubles orthodontiques – Microbiote buccal et pathologies générales : prévention buccodentaire – Prévention de la carie précoce

DR. JAVOTTE NANCY

Odontologue CHU Bordeaux

Informations à venir...

www.sppsante.com

Date

—

Vendredi 1er février 2019

Public

—

Tous professionnels de santé
Étudiants

**GYNE-
COLO-
GIE**

Endométriose : cette méconnue

YASMINE CANDAU

Présidente EndoFrance (association française de lutte contre l'endométriose)

Informations à venir...
www.sppsante.com

Date

—
Vendredi 1er février 2019

Public

—
**Médecins
Gynécologues
Sage femmes
Infirmier(es)
Etudiants**

NEURO-
PSY-
CHOL-
GIE



Soutenir la motivation

DR. BERNARD ANSELEM

Médecin Auteur Consultant Conférencier Neuropsychologie

Informations à venir...
www.sppsante.com

Date

—
Jeudi 31 janvier 2019

Public

—
**Tous professionnels de santé
Etudiants**

La prévention des pensées et émotions polluantes dans notre quotidien

DR. RÉDA HASSAÏNE

**Médecin spécialiste en Thérapie Cognitive Comportementale et Émotionnelle
Médecin du sport et Nutritionniste**

Nos pensées comme nos émotions façonnent notre comportement quotidien. Entreprendre de les fuir ou de les contrôler tend généralement à aggraver les situations. En effet, de nombreux exemples autour de nous le confirment, comme les différents régimes alimentaires et leurs conséquences néfastes sur l'intégrité physique et mentale à moyen et long termes de leurs adeptes.

Les thérapies cognitives et comportementales, aujourd'hui en plein essor partout dans le monde sont des techniques efficaces et innovantes pour approcher plusieurs types de difficultés et surtout capables de produire de profonds changements comportementaux. Lutter contre ses pensées et ses émotions a souvent comme effet paradoxal d'en augmenter l'intensité et l'importance et empêcheraient de mener efficacement des actions qui conduiraient à une vie riche de sens.

Le challenge est de convaincre le patient à reconsidérer ses émotions et ses pensées pour trouver une flexibilité psychologique lui permettant de s'engager progressivement dans des actions qui enrichissent son existence.

Date

Vendredi 1er février 2019

Public

**Médecins
Spécialistes
Pédiatres
Infirmier(es)
Etudiants**

Nous assistons aujourd'hui à cette quête de sens dans les différentes dimensions de notre existence : notre modèle économique et social, notre identité culturelle citoyenneté, notre utilité comme individu au sein du monde ou encore, l'appropriation sélective de l'innovation conditionnant à un rythme de plus en plus rapide, notre milieu de vie individuel et collectif immédiat.

Afin d'offrir à l'auditoire une mise en perspective pratique et concrète, nous considérerons l'ACT, une technique récente, qui a montré son efficacité depuis une quinzaine d'années et ce, sur différents troubles aussi bien physiques que psychologiques.

Quelle est la place de l'ACT dans le champ de la santé physique et mentale ? Quels sont les impacts économique, social et politique de cette prise en charge ? Peut-on parler de prévention cognitive et émotionnelle ? Compte tenu de la nature même de la thématique comportementale et cognitive de la prévention, il me semble bienvenu que d'autres points soient naturellement soumis au débat à travers la fenêtre questions-réponses, pour éclairer l'assistance selon ses préoccupations propres, durant ce précieux séminaire dédié à la prévention.

Les thérapies comportementales, cognitives et émotionnelles dans la prise en charge de l'obésité

DR. RÉDA HASSAÏNE

**Médecin spécialiste en Thérapie Cognitive Comportementale et Émotionnelle
Médecin du sport et Nutritionniste**

La nutrition est depuis Hippocrate une branche majeure de la thérapeutique. Les différentes études menées à ce jour, confirment que les recommandations alimentaires vont de pair avec les prescriptions pharmacologiques et parfois même, permettent d'anticiper leur mise en application.

En prévention primaire, notre nourriture va jouer un rôle majeur dans certaines maladies métaboliques comme le diabète et les troubles lipidiques (cholestérol et triglycérides) et en est parfois le traitement exclusif, comme dans la maladie cœliaque, les allergies et les intolérances.

Cependant, le recours à la diététique seule est souvent décevant voire frustrant et culpabilisant par des reprises pondérales plus importantes après des régimes drastiques. La prise en charge nutritionnelle doit s'inscrire dans une logique pluridisciplinaire pour permettre une réponse durable.

Les thérapies cognitives et comportementales constituent la base de cette prise en charge. En effet, notre comportement dans toutes ses dimen-

sions (alimentaire, sportif, professionnel, social, économique, etc.) sera le garant principal du résultat à long terme. Seulement, notre comportement est lui-même dépendant de nos besoins physiologiques, nos états émotionnels, nos schémas cognitifs et nos différents environnements. Comment alors envisager une stratégie gagnante ? Quels sont les bénéfices ? Existe-t-il des risques ? Quel est le coût de la prise en charge ?

Date

—

Judi 31 janvier 2019

Public

—

**Médecins
Spécialistes
Pédiatres
Infirmier(es)
Etudiants**

Prévenir le vieillissement cognitif

MARIE PRÉVOST

Docteur en neurosciences
Président La Fabrique à Neurones

La conférence Prévenir le Vieillissement cognitif aborde les bons gestes pour repousser le déclin cognitif qui survient naturellement pendant le vieillissement. Avec quelques jeux mettant en lumière les limites et les ressources du cerveau, nous verrons ce qui est utile pour stimuler notre cerveau et le garder en bonne santé le plus longtemps possible. Nous présenterons la méthode de La Fabrique à Neurones, développée à partir des dernières recherches en neurosciences cognitives.

Date

—

Vendredi 1er février 2019

Public

—

Médecins

Spécialistes (gériatres- neurologues)

Infirmier(es)

Psychologues

Etudiants

Vulnérabilité des sportifs intensifs et intérêt de la détection primaire

SARAH BRISSEAU-GIMENEZ

Psychologue au sein du CAPS (Centre d'accompagnement et de prévention pour les sportifs) du CHU de Bordeaux

NADIA DOMINGUEZ

Psychologue Clinicienne

Les jeunes sportifs intensifs évoluent dans des conditions qui les rendent vulnérables quant à l'apparition de difficultés psychologiques. Ainsi les pressions de performance, le double projet, l'éloignement familial, la charge tant physique que mentale... représentent quelques-uns des facteurs de risque communs à tous.

Des troubles particuliers ont été décrits concernant l'investissement de la pratique sportive (surentraînement, addiction, syndrome d'épuisement psychologique, surinvestissement parental), les comportements alimentaires et l'image corporelle (en particulier dans les disciplines à contrainte de poids et d'esthétisme), le retentissement de la blessure..., mais aussi des conduites à risque en contexte sportif, des violences (bizutage, incivilités, violences à caractère sexuel), le recours aux produits dopants.

Des troubles de l'humeur dépressifs et anxieux ont pu être évalués : le vécu d'une période prolongée de dépression concerne plus du tiers des adolescents sportifs des pôles espoirs et pôle France de notre région. Selon une étude de l'INSEP, 23% des sportifs de haut niveau présentent un épisode dépressif majeur dans la période contemporaine du bilan

psychologique réglementaire et 30% de sa population fait une démarche auprès du psychologue du fait d'une symptomatologie dépressive. Toutefois le plus souvent, c'est le plus trouble anxieux généralisé qui apparaît au premier plan.

Ainsi les sportifs intensifs sont susceptibles de présenter des difficultés psychologiques et troubles du comportement que le bilan psychologique réglementaire a pour but de prévenir et dépister, afin de favoriser une prise en charge précoce tenant compte des spécificités de cette population. Chaque année, ce sont 15 à 20% des sportifs en pôle qui sont orientés afin d'obtenir une aide psychologique, qui le plus souvent leur permettra de rester engagés dans leur projet. Mais aussi, chaque entretien est l'occasion de soutenir, de renforcer et de conseiller chacun d'entre eux.

En parallèle, des ateliers de prévention du dopage et des conduites dopantes organisés en petits groupes leur permettent de s'informer, de se questionner et de développer leurs capacités à s'affirmer face au risque de recourir à des produits susceptibles d'altérer leur santé.

Date

Vendredi 1er février 2019

Public

Tous professionnels de santé, en particulier médecins du sport-kinés
Etudiants

Prévenir la maladie d'Alzheimer : pourquoi et comment ?

DR. MAÏ PANCHAL, PHD.

**Docteur ès Sciences de l'Université Paris 6.
Directrice scientifique de la Fondation Vaincre Alzheimer.**

La maladie d'Alzheimer est une maladie neuro-dégénérative qui évolue lentement et de manière silencieuse. Les progrès de la recherche ont permis de montrer que 10 à 15 ans avant l'apparition des premiers symptômes, les lésions cérébrales de la maladie d'Alzheimer commencent déjà à se former. Aujourd'hui, le défi majeur des scientifiques est d'identifier, au plus tôt, les populations à risque de développer une maladie d'Alzheimer, afin d'en prévenir la survenue. La maladie d'Alzheimer est une pathologie multifactorielle, dont certains facteurs de risque et de protection sont modifiables. Il est donc important de mettre en place une prévention primaire tout au long de sa vie. Des actions sont aussi à mener chez les personnes présentant une maladie d'Alzheimer avérée, afin d'en éviter l'aggravation (prévention secondaire).

Depuis ces dix dernières années, des études d'intervention multidomaines chez les personnes âgées (combinaison d'actions préventives dans le domaine de l'alimentation, de l'activité physique, de l'entraînement cognitif...) sont porteuses d'espoir. En l'absence actuelle de traitement curatif, la prévention reste une stratégie prioritaire pour retarder la survenue de la maladie d'Alzheimer.

Date

—

Vendredi 1er février 2019

Public

—

**Tous professionnels de santé
Etudiants**

FORMA- TIONS DPC, TELE- MEDE- CINE

Informations à venir...
www.sppsante.com





**31 janv. | 1^e fev.
2019**

Palais des Congrès
Bordeaux

INSCRIPTION

À renvoyer à :

SppSante Organisation - BBS Bordeaux Lac

Rue Robert Caumont - Immeuble P

33 049 Bordeaux cedex

Tél. +33 (0)5 56 11 77 01 - Email : viviench@sppsante.com

VOTRE ÉTABLISSEMENT

Raison sociale

Adresse

Code postal Ville Pays

Tél.

Site Web

Code NAF N° Siret

CONTACT

Nom Prénom

Fonction

Tél fixe Mobile

Email

ADRESSE DE FACTURATION (si différente)

Contact (nom, prénom, téléphone)

Raison sociale

Adresse

Code postal Ville Pays

Tél.

Site Web

Code NAF N° Siret

N° TVA intracommunautaire

PARTICIPANTS

- | | | |
|----|-----------|------|
| 1 | Prénom* | Nom* |
| | Fonction* | |
| 2 | Prénom* | Nom* |
| | Fonction* | |
| 3 | Prénom* | Nom* |
| | Fonction* | |
| 4 | Prénom* | Nom* |
| | Fonction* | |
| 5 | Prénom* | Nom* |
| | Fonction* | |
| 6 | Prénom* | Nom* |
| | Fonction* | |
| 7 | Prénom* | Nom* |
| | Fonction* | |
| 8 | Prénom* | Nom* |
| | Fonction* | |
| 9 | Prénom* | Nom* |
| | Fonction* | |
| 10 | Prénom* | Nom* |
| | Fonction* | |

Choisissez un pass

- | | | |
|--|---|--|
| <input type="radio"/> Pass 1 journée
Jeudi 31 janvier 2019
Accès exposition + conférences
Incluant déjeuner et pauses café.
110 € HT | <input type="radio"/> Pass 1 journée
Vendredi 1 février 2019
Accès exposition + conférences
Incluant déjeuner et pauses café.
110 € HT | <input type="radio"/> Pass 1 journée Jeudi 31
janvier 2019 + Cocktail
dinatoire
Accès exposition + conférences
Incluant déjeuner et pauses café.
+ cocktail dinatoire du Jeudi à
20h
180 € HT |
| <input type="radio"/> Pass 1 journée Vendredi
1 février 2019 + Cocktail
dinatoire
Accès exposition + conférences
Incluant déjeuner et pauses café.
+ cocktail dinatoire du Jeudi à
20h
180 € HT | <input type="radio"/> Pass 2 jours
Accès exposition + conférences
Incluant déjeuner et pauses café.
+ cocktail dinatoire du Jeudi à
20h
190 € HT | <input type="radio"/> Pass 2 jours + Cocktail
Dinatoire
Accès exposition + conférences
Incluant déjeuner et pauses café.
+ cocktail dinatoire du Jeudi à
20h
260 € HT |

Récapitulatif

Pass 1 journée Jeudi 31 janvier 2019	110 € x	=	€
Pass 1 journée Vendredi 1 février 2019	110 € x	=	€
Pass 1 journée Jeudi 31 janvier 2019 + Cocktail dinatoire	180 € x	=	€
Pass 1 journée Vendredi 1 février 2019 + Cocktail dinatoire	180 € x	=	€
Pass 2 jours	190 € x	=	€
Pass 2 jours + Cocktail Dinatoire	260 € x	=	€

Total HT : €

TVA 20% : €

Total TTC : €

Chèque bancaire libellé à l'ordre de SPPSanté Organisation
BBS Bordeaux Lac, Rue Robert Caumont,
33 049 Bordeaux, France

Paiement en ligne (www.sppsante.com)

Virement bancaire au compte :

Banque 18206	Guichet 00249	Compte 65050302274	Clé 23
N° TVA FR34839407517	IBAN FR76 1820 6002 4965 0227 423	BIC AGRIFRPP882	

Numero de commande
(à remplir par l'organisateur)

À Le

Nom

Signature Précédée de la mention «lu et approuvé»

Cachet de l'établissement

Le congrès est éligible à une prise en charge par les OPCA. Agir pour la Télémedecine est un organisme de formation agréé ANDPC et DataDock. Les conditions générales de vente sont disponibles sur www.sppsante.com/conditions-generales-de-vente

J'ai pris connaissance des conditions générales de vente

N° de formation permanent : 75331073533, attribué le 3 juillet 2017

n° d'enregistrement DATADOCK : 0059706

N° d'enregistrement auprès de l'ANDPC : 8316

Seule une annulation signifiée par écrit à SPPSanté Organisation - Lieu Dit Paix Beyssac 47200 Marmande - avant le 31 décembre 2018 (cachet de la poste) entraînera le remboursement des sommes versées pour les frais d'inscription, déduction faite de 50 € par participant (frais administratifs et de dossier). Après cette date, les demandes d'annulation ne sont plus prises en compte, le montant des inscriptions restera dû. Les demandes de remplacements de participants, formulées par écrit, seront admises jusqu'au 17 janvier 2018.





SPP
santé

31 janv. | 1^e fev.
2019

Palais des Congrès
Bordeaux

www.sppsante.com

SPP Santé Organisation

Lieu Dit Paix Beyssac 47200 Marmande — +33 (0)5 56 11 77 08