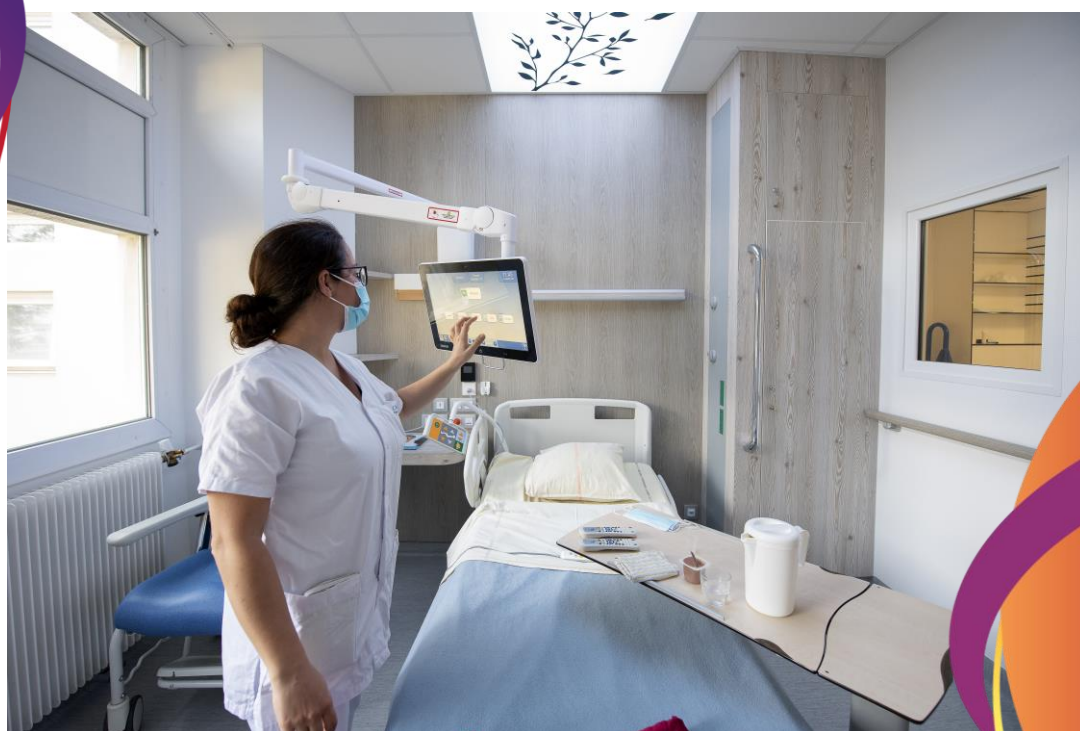


**UNE INITIATIVE INNOVANTE
ADAPTÉE AU VIEILLISSEMENT
EXPERIMENTÉE dans le Grand Ouest**



Chambre HospiSenior CHU d'Angers - Photographie prise par Catherine Jouannet (CHU d'Angers)

CONTACTS PRESSE
GCS HUGO : contact@chu-hugo.fr

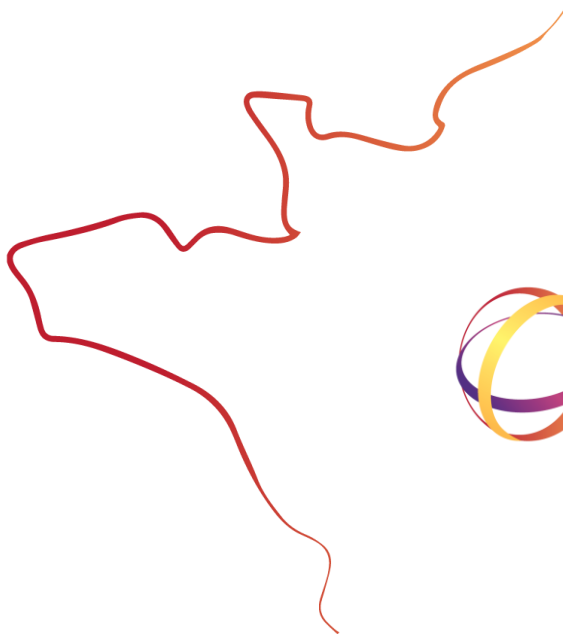
Le projet HospiSenior en quelques mots

Le projet de chambre HospiSenior est une innovation co-construite avec des acteurs du monde de la santé, du design et de l'industrie.

Parce que l'hospitalisation de nos aînés dans des chambres hospitalières dites « conventionnelles » ne répond pas toujours de manière optimale aux enjeux et aux exigences de sécurité, d'ergonomie et de confort attendues d'un tel espace, les équipes de gériatrie et les directions des cinq centres hospitalo-universitaires du Grand Ouest,

les entreprises du club des partenaires économiques d'HUGO (**AIA LIFE DESIGNERS, SCHNEIDER ELECTRIC, RELYENS, EIFFAGE**) et les étudiants de l'**ECOLE DU DESIGN, le Care Design Lab de Nantes*** ont dessiné la chambre HospiSenior.

Expérimentée dans les **CHU d'Angers, Brest, Nantes, Rennes et Tours**, cette innovation devenue réalité fait l'objet d'une étude afin d'évaluer l'expérience-utilisateur des usagers, c'est-à-dire des patients âgés hospitalisés, des accompagnants et des soignants.



Une innovation co-construite avec des acteurs du monde de la santé, du design et de l'industrie

Ce projet résulte d'un travail collaboratif associant les équipes de gériatrie et les directions des cinq centres hospitalo-universitaires du Grand Ouest, les entreprises du club des partenaires économiques d'HUGO (AIA LIFE DESIGNERS, SCHNEIDER ELECTRIC, RELYENS, EIFFAGE), et les étudiants de l'ECOLE DU DESIGN, le Care Design Lab de Nantes. Le projet est piloté par le Professeur Cédric Annweiler, chef du pôle de gériatrie du CHU d'Angers.

Aujourd'hui en France, les standards des chambres d'hôpital sont remis en question au vu des particularités de certaines populations admises dans les établissements hospitaliers.

Les personnes hospitalisées peuvent être atteintes de plusieurs pathologies, présenter une perte d'indépendance et d'autonomie, des troubles cognitifs et comportementaux. Ces spécificités complexifient les soins aux patients gériatriques. Par ailleurs, le risque de dépendance liée à l'hospitalisation touche un patient sur deux après 80 ans, avec des conséquences pouvant être délétères sur le parcours de soins. Cela a également des répercussions sur les soignants, notamment aux niveaux physique et mental.

La volonté de travailler collectivement sur une chambre innovante adaptée au vieillissement s'est donc affirmée à partir de ce constat initial, afin d'améliorer la qualité des soins gériatriques par la modernisation des chambres d'hôpital.

Le projet Hospi'Senior s'est également inscrit dans un contexte propice à la réflexion sur les espaces hospitaliers adaptés au vieillissement, avec, à court ou moyen termes, des projets architecturaux envisagés dans les services de gériatrie de plusieurs CHU.

A titre d'expérimentation actuellement, ce nouvel espace patient a fait émerger des intérêts communs auprès des équipes hospitalo-universitaires gériatriques de HUGO - que ce soit sur le plan médical, scientifique mais aussi paramédical - et de nouveaux cas d'usage en imagerie médicale et en oncologie pédiatrique.

“ Dès 2022, le projet des équipes est d'évoluer vers un réseau de recherche HUGO de gériatrie et gérontologie qui sera centré sur « la promotion de l'hôpital, ami des aînés. »

Pr Cédric Annweiler, pilote médical du projet de « Chambre Hospi'Senior »

Ces collaborations de plusieurs acteurs démontrent la complémentarité des partenariats. Cette synergie entraîne de nouvelles dynamiques interrégionales et alimente les réflexions sur de futurs partenariats.

De la réflexion à l'expérimentation : une méthodologie en 3 étapes clés

Pour proposer une chambre d'hospitalisation conventionnelle adaptée au vieillissement, le projet s'est construit autour de 3 étapes consécutives :

1.

Co-conception

d'un prototype de chambre innovante adaptée au vieillissement.

2.

Mise en œuvre

de ce prototype dans les 5 CHU d'HUGO.

3.

Evaluation des usages

au regard des besoins en interrogeant les patients, les professionnels et les usagers.

Suite à un appel à manifestation d'intérêt (AMI) lancé en septembre 2020, les 5 CHU d'HUGO (Angers, Brest, Nantes, Rennes et Tours) se sont positionnés pour réaliser et évaluer le prototype au sein d'une unité de court séjour gériatrique.

Des étudiants en design en immersion au sein des CHU d'Angers et Tours

“

En 2019, des stages d'immersion en lien avec notre école ont été organisés au sein des unités gériatriques des CHU de Tours et d'Angers. Une vingtaine d'élèves de quatrième année de l'École de Design, ont pu échanger avec des patients, des accompagnants, des soignants. A partir de cette expérience, ils ont problématisé leurs questionnements et travaillé sur des concepts permettant d'y répondre.

Clémence Montagne, Directrice du Care Design Lab

Un constat et des besoins partagés

L'immersion des étudiants en design a permis de partager les constats ci-dessous :

LES CONSTATS	LES DEMANDES
MOBILITÉ	
Perte de repère Dégradation de l'état psychologique	Favoriser la mobilité du patient dans l'espace de la chambre
SECURITÉ	
Perte d'indépendance Fragilité physique	Prévenir les risques de chutes
AUTONOMIE	
Perte d'autonomie	Maintenir la prise de décision
BIEN-ÊTRE COMMUNICATION	
Besoin de communication entre les acteurs Rupture avec le domicile / avec le monde extérieur Ennui / solitude	Favoriser les contacts, la sociabilité Favoriser les supports d'information Rendre l'espace chaleureux, accueillant
ERGONOMIE	
Difficultés à réaliser les soins	Améliorer l'agencement pour faciliter les soins, et les conditions de vie quotidienne du patient et des accompagnants.

Quatre projets de chambres innovantes ont été présentés à l'issue de deux séminaires de travail dont la vocation était de s'adapter à la construction « De novo » (chambre du futur) mais aussi à un réaménagement de chambres existantes dans les unités hospitalières de court séjour en gériatrie.

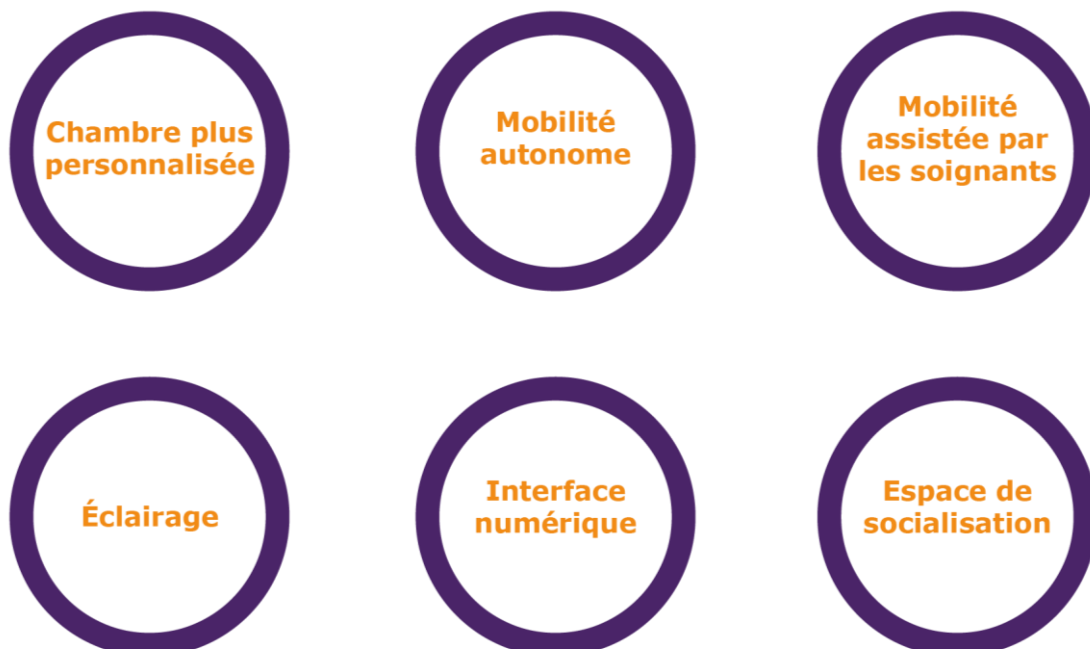
La co-conception du prototype autour de 2 axes majeurs

A partir du travail réalisé par les étudiants de l'École de Design, une étape clé du projet a consisté à sélectionner les axes de réalisation que les équipes soignantes gériatriques, en lien avec les référents techniques, informatiques et partenaires souhaitaient intégrer au prototype.

A l'issue des réflexions collectives, **13 axes de réalisation** ont été retenus et formalisés dans un cahier des charges commun.

Les spécificités de la chambre Hospi'Senior sont multiples et concernent en particulier :

- L'équipement du lit permettant de créer une **chambre plus personnalisée** ;
- La **mobilité autonome** du patient en facilitant les déplacements et en conservant l'orientation dans le temps du patient ;
- La **mobilité assistée par les soignants** pour faciliter les déplacements des patients ;
- L'**éclairage** pour sécuriser les déplacements, notamment la nuit ;
- L'**interface numérique** avec la mise à disposition d'une tablette tactile pour améliorer les aspects occupationnels et communicationnels ;
- L'**espace de socialisation** pour pouvoir accueillir les visiteurs dans la chambre.



Parmi ces 13 axes de réalisation spécifiques, quelques-uns sont présentés dans le tableau ci-dessous :

AXE 1 : BIEN-ÊTRE / CONFORT / SOCIABILISATION

Ephéméride



Évolue visuellement en fonction des moments clés de la journée
Concourt au repérage du patient dans le temps

Ciel de lit



Aménagement proposant un univers intime et chaleureux, ayant l'objectif de faire voyager le patient, de stimuler son imaginaire

Orientation du lit



L'inclinaison du lit vers la fenêtre invite le patient à s'ouvrir vers la vie extérieure

Tablette avec bras articulé



Fixée au lit du patient, permet un accès aux paramètres de confort (ex : température, éclairage, volet roulant)

Mobilier familial



Espace intégré et modulaire, qui permet de recevoir la famille

AXE 2 : AUTONOMIE / ERGONOMIE / SECURITÉ

sur le plan du « mouvement autonomie »

Main courante éclairée

A la descente du lit lors d'un lever nocturne, la main courante intégrant un chemin lumineux guide le patient entre le lit et la salle de bain

sur le plan du confort - ergonomie

Scénarios

Plusieurs fonctionnalités pré-paramétrées en fonction des moments clés de la journée (ex : pour le réveil : réglage automatique des volets et de l'ambiance lumineuse)

sur le plan de la sécurité

Capteurs

Positionnés au plafond, les capteurs donnent des informations importantes concernant le patient, comme la détection de chute ou d'autres situations à risque (ex : immobilité prolongée du patient)

Pour l'étape de construction de la chambre Hospi'Senior dans chaque CHU du Grand Ouest, le travail collaboratif s'est poursuivi.

Cette mise en œuvre a nécessité dans un premier temps l'élaboration d'un plan-type incluant l'ensemble des concepts retenus. Dans un deuxième temps, ce plan a été adapté aux spécificités techniques et informatiques locales avec l'appui des entreprises partenaires : AIA LIFE DESIGNERS pour l'agencement des chambres, Schneider Electric pour la connectivité, EIFFAGE et RELYENS pour participer aux réflexions collectives.

Des échanges entre les référents techniques et informatiques des 5 CHU ont permis également aux professionnels d'expérimenter des solutions communes vis-à-vis de certaines contraintes soulevées à l'échelle locale.

Et demain ? Les prochaines étapes de l'expérimentation

L'enjeu collectif consiste maintenant à tester en pratique, dans les cinq prototypes de chambre Hospi'Senior, le bienfondé des 13 dispositifs imaginés pour cet espace. L'inclusion de 30 participants par centre est attendue, soit un total de 150 participants pour les 5 centres. La fin des inclusions est prévue en 2024.

Cette **première étude vise à évaluer l'expérience-utilisateur (UX) des usagers**, c'est-à-dire des patients âgés hospitalisés, des accompagnants et des soignants. Trois groupes de travail ont été constitués pour mener les réflexions sur les critères de cette évaluation. Suite à ce travail initial, un protocole de recherche a été conçu, menant à la conduite d'une étude multicentrique dans les 5 CHU d'HUGO

(expérimentation réalisée dans des endroits différents, selon un protocole et des modalités identiques) dont l'investigateur principal est le Pr Annweiler (CHU d'Angers).

En plus des bénéfices individuels directs attendus pour les patients, les aidants et les soignants, identifier et préciser l'amélioration des conditions de séjour hospitalier des personnes hospitalisées en court séjour gériatrique pourrait conduire à de nouvelles recommandations en matière de conception et d'installation des chambres hospitalières.

Une **seconde étude aura comme objectif de déterminer si séjourner en chambre Hospi'Senior a un impact objectif sur le parcours de soins comparé aux chambres standards**, que ce soit en terme de durée de séjour ou de prévention de la dépendance nosocomiale par exemple.



Chambre HospiSenior CHU de Rennes – Issue du film réalisé par Monsieur Media

A PROPOS DU GCS HUGO

Crée en 2005, le Groupement de Coopération Sanitaire des Hôpitaux Universitaires du Grand Ouest regroupe les CHU-CHR des régions Bretagne, Pays-de-Loire et Centre-Val de Loire.

Organisation reconnue, le GCS Hugo apparaît comme l'exemple national le plus abouti d'un fonctionnement de CHU en réseau. Il a été constitué il y a douze ans dans une logique de groupe public interrégional couvrant l'intégralité des missions hospitalo-universitaires : stratégie, soins, enseignement, recherche et innovation. L'objectif était de les structurer, de les renforcer et de leur donner une visibilité nationale. L'approfondissement du GCS est fondé sur une conviction : c'est par la complémentarité et la coopération, et non la concurrence, que les établissements membres feront face aux enjeux de santé de demain.

Les chiffres clés d'HUGO



COORDONNEES

Groupement de Coopération Sanitaire
Hôpitaux Universitaires Grand Ouest



CHU d'Angers - 4, rue Larrey - 49933 ANGERS Cedex
02 41 35 47 48
contact@chu-hugo.fr
www.chu-hugo.fr
Notre actualité sur Twitter : @HUGrandOuest