

BAROMÈTRE DE LA DYSPHAGIE 2023

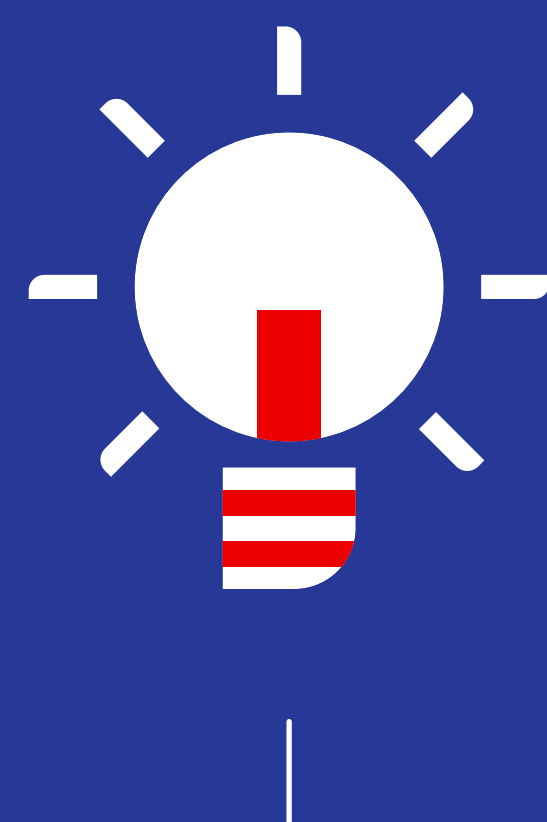
sodexo*



Dysphagie en EHPAD et en établissement de handicap : des enjeux de "diagnostic" et de prise en charge par les professionnels de santé en EHPAD et établissements handicap

85 %

des professionnels de santé interrogés perçoivent la dysphagie comme **un sujet prioritaire**



Établissement de handicap

38 %

des professionnels de santé estiment que plus de la moitié des résidents sont dysphagiques

EHPAD

26 %

des professionnels de santé estiment que 10 à 30 % des résidents sont dysphagiques

UNE ÉVALUATION PAR TOUS...



53 % des professionnels de santé déclarent « diagnostiquer » la dysphagie

... ET UNE PRISE EN CHARGE PERÇUE COMME MAITRISÉE

74 %

des professionnels de santé **redoutent peu ou ne redoutent pas la prise en charge** de la dysphagie



Pour quelles raisons ?

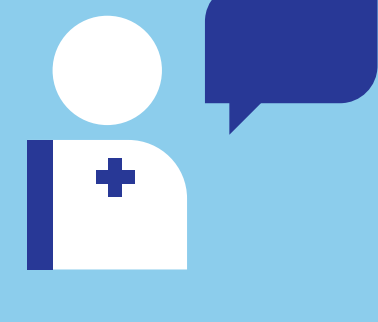
1. Maîtrise du sujet
2. Habitude
3. Suivi des protocoles

74 %

des professionnels de santé estiment que les **moyens mis en œuvre sont satisfaisants**

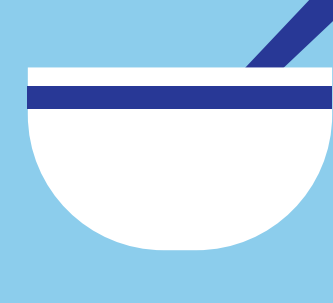


L'ADAPTATION DES TEXTURES, LA SOLUTION PRINCIPALE



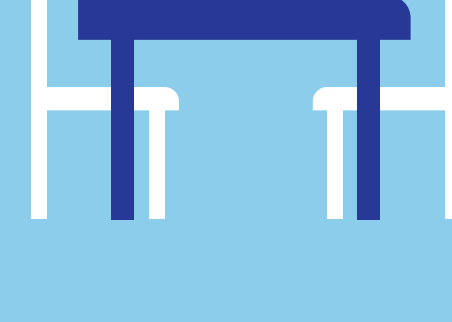
Mise en relation avec un **orthophoniste**

2



Adaptation de la **texture** dans l'assiette

1



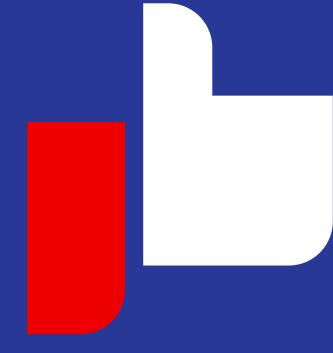
Recommandations autour de l'**environnement** des repas

3

Une prise en charge adaptée entraîne des bénéfices forts selon les professionnels de santé interrogés

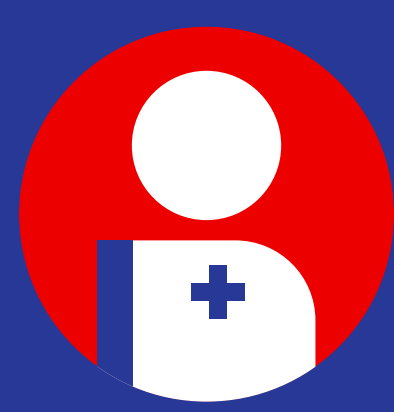
Pour les résidents

- Regain d'appétit
- Moins de fausses routes et de gênes en avalant
- Lutte contre la dénutrition



Pour les professionnels de santé

- Regain de confiance
- Relation améliorée avec le résident



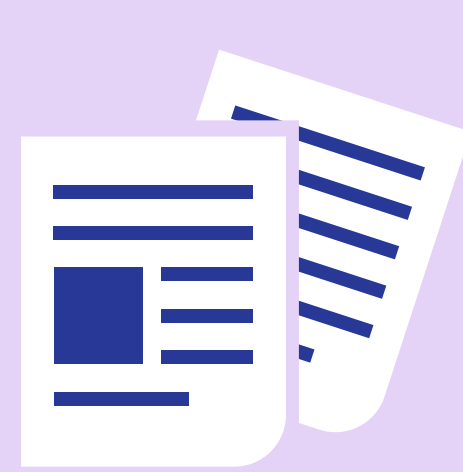
« **Quand on traite la dysphagie cela permet aux collègues d'être apaisés, de partager des moments différents avec les résidents en étant sereines, de partager des moments plaisir.** »

Infirmière coordinatrice, foyer d'accueil médicalisé

ET POURTANT, LA DYSPHAGIE RESTE RELATIVEMENT MÉCONNUE

5.8/10

note donnée par les professionnels de santé pour **évaluer leur connaissance** de la dysphagie



72 %

professionnels de santé **ne connaissent pas les recommandations** liées à la prise en charge de la dysphagie

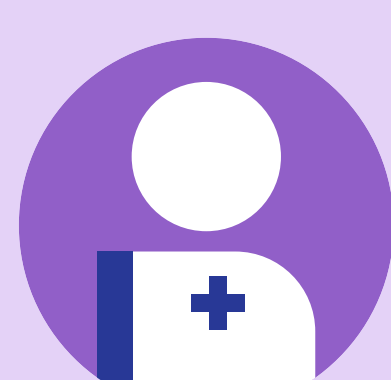
57 %

des professionnels de santé déclarent ne pas avoir été **formés à la dysphagie**



Le partage entre collègues est la principale source d'information

devant la formation initiale et l'expérience professionnelle



« **Il n'y a qu'une seule formation et c'est sur demande, ce n'est pas automatique.** »

Aide-soignante en EHPAD

Il existe un réel enjeu de formation et d'information pour aider les équipes à :

- Faciliter et améliorer l'évaluation de la dysphagie depuis le dépistage, l'évaluation clinique au diagnostic spécialisé
- Optimiser la prise en charge de la dysphagie, éviter le tout-mixé quand cela est possible

Méthodologie du Baromètre de la dysphagie

Ce baromètre repose sur une enquête téléphonique réalisée auprès de 184 professionnels de santé (médecins, infirmiers, cadre de soins, aides-soignants, diététiciens, aide médico-psychologique...) travaillant en EHPAD et dans les établissements accueillant des personnes en situation de handicap (FAM, MAS, IME). L'enquête a été menée du 29 mars au 24 avril 2023.